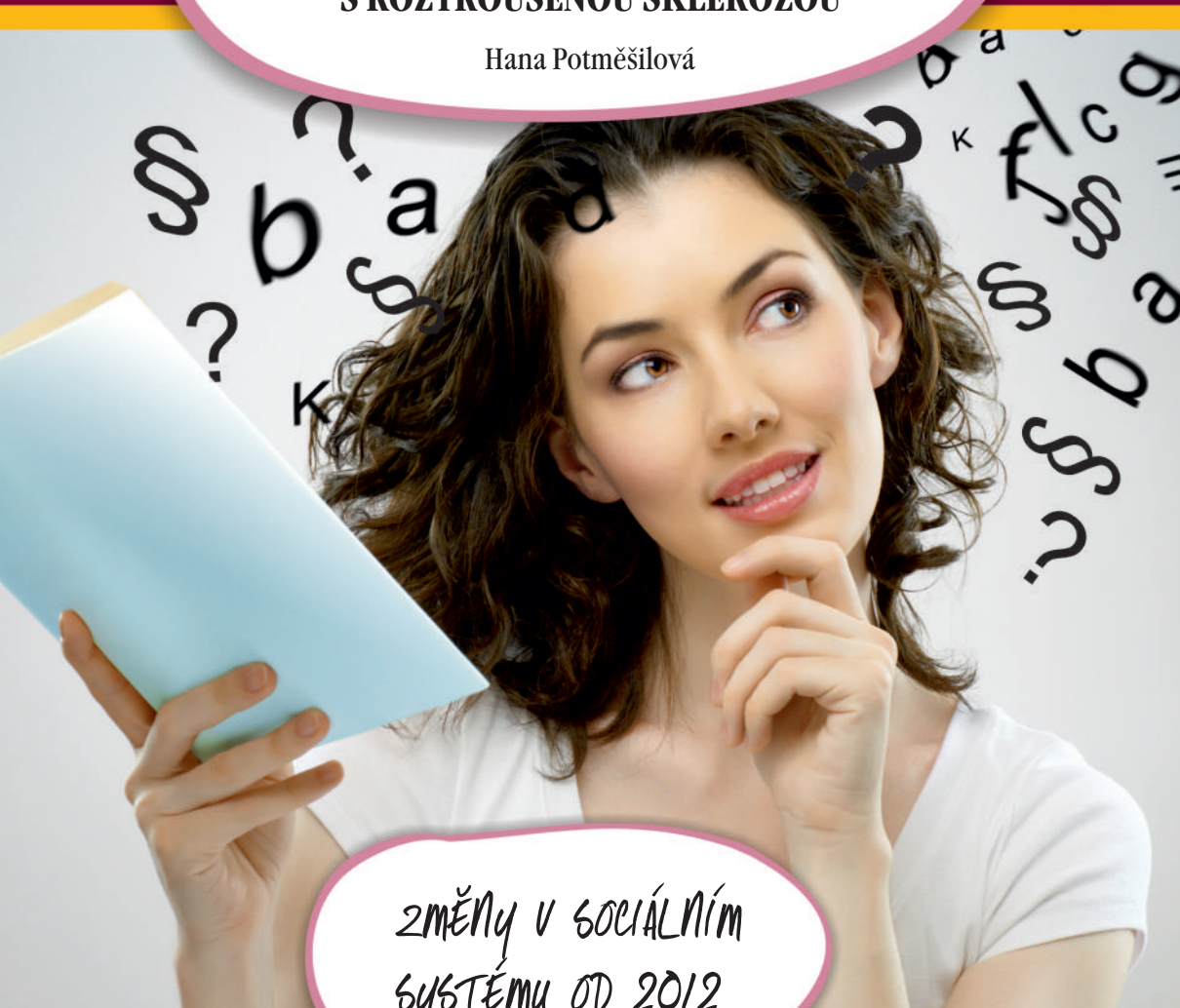


# PRŮVODCE SOCIÁLNÍ PROBLEMATIKOU

PRO PACIENTY  
S ROZTROUŠENOU SKLERÓZOU

Hana Potměšilová



ZMĚNY V SOCIÁLNÍM  
SYSTÉMU OD 2012

Od roku 2012 dochází k výrazným změnám v sociálním systému České republiky. Veškeré služby v oblasti zaměstnanosti, státní sociální podpory, pomoci v hmotné nouzi i dávek pro osoby se zdravotním postižením lze vyřídit na takzvaných **jednotných výplatních místech**, což je 423 kontaktních pracovišť a 26 detašovaných Úřadů práce ČR. Byla zavedena větší podpora zaměstnavatelů zdravotně postižených osob, veřejná služba, sociální karta a mnoho dalších novinek.

Právě proto vznikla tato publikace, jejíž snahou je pomoci právě Vám, pacientovi s roztroušenou sklerózou, **zorientovat se** v sociálním systému České republiky a najít v něm **možnosti podpory**, které Vám usnadní život.



OD 2012



Zákon o sociálních službách .....	4
Životní minimum .....	5
Průkazy mimořádných výhod .....	7
Karta sociálních systémů .....	9
Parkovací průkaz pro osoby se zdravotním postižením a vyhrazení parkovacího místa .....	10
Daňové úlevy .....	11
Poplatkové úlevy .....	13
Zákon o poskytování dávek osobám se zdravotním postižením .....	15
Veřejná služba .....	16
Zákon o státní sociální podpoře .....	17
Zákon o pomoci v hmotné nouzi .....	18
Proč se vyplatí zaměstnávat pacienty s roztroušenou sklerózou .....	21
Legislativní úprava zaměstnávání OZP .....	23
Jak si mohu jako člověk se zdravotním postižením najít dobrou práci? .....	29
Důležité odkazy .....	30

Posuzování stupně závislosti dle metodiky Mezinárodní klasifikace funkčních schopností a disability.

## HODNOTÍ SE 10 POSUZOVANÝCH DOMÉN BĚŽNÉHO ŽIVOTA



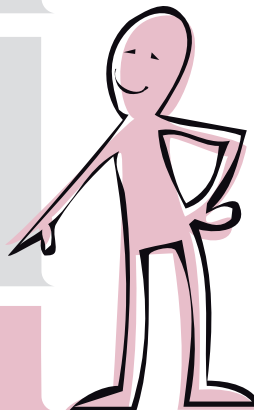
Nově se tento posudek také používá pro příspěvek na mobilitu, příspěvek na zvláštní pomůcku a mimořádné výhody – TP, ZTP, ZTP/P.

Sociální pracovník v textu **záznamu ze sociálního šetření** pro účely řízení o příspěvku na péči u jednotlivých okruhů **uvede signifikantní skutečnosti**, vychází ze **srovnání** žadatele **s jeho vrstevníky** v přirozeném sociálním prostředí.

Životní minimum je minimální společensky uznaná hranice peněžních příjmů k zajištění výživy a ostatních základních osobních potřeb.

Životní minimum je stanoveno v zákoně č. 110/2006 Sb., o životním a existenčním minimu.

Hlavní využití životního a existenčního minima je v zákoně č. 111/2006 Sb., o pomoci v hmotné nouzi. Životní minimum plní rozhodující úlohu při posuzování hmotné nouze a funguje i jako sociálně-ochranný prvek. Vedle životního minima je z důvodu větší motivace zaveden pro dospělé osoby v hmotné nouzi institut existenčního minima.



**Životní minimum je součtem všech částek životního minima jednotlivých členů domácnosti.**

## Částky životního minima od 1. 1. 2012 v Kč za měsíc (viz § 2 a 3 zákona o životním minimu)

Rok 2011

pro jednotlivce

**3 410 Kč**

3 126 Kč

pro první dospělou osobu v domácnosti

**3 140 Kč**

2 880 Kč

pro druhou a další dospělou osobu v domácnosti

**2 830 Kč**

2 600 Kč

pro nezaopatřené dítě ve věku do 6 let

**1 740 Kč**

1 600 Kč

pro nezaopatřené dítě ve věku 6 až 15 let

**2 140 Kč**

1 960 Kč

pro nezaopatřené dítě ve věku 15 až 26 let

**2 450 Kč**

2 250 Kč

## SPOLEČNĚ POSUZOVANÉ OSOBY PRO VÝPOČET ŽIVOTNÍHO MINIMA:



rodiče a nezletilé nezaopatřené děti




manželé nebo partneři podle zvláštního právního předpisu (registrovaní partneři)



rodiče a děti nezletilé zaopatřené nebo zletilé, pokud tyto děti s rodiči užívají byt a nejsou posuzovány s jinými osobami



jiné osoby společně užívající byt, pokud písemně neprohlásí, že spolu trvale nežijí a společně neuhrazují náklady na své potřeby



Společně posuzovanými osobami jsou i osoby, které se přechodně, z důvodů soustavné přípravy na budoucí povolání, zdravotních nebo pracovních (včetně dobrovolnické služby), zdržují mimo byt.





Občanům s těžkým tělesným, smyslovým nebo mentálním postižením, které omezuje jejich pohybovou nebo orientační schopnost, jsou poskytovány tzv. mimořádné výhody. Stupeň těchto výhod osvědčuje průkaz mimořádných výhod.

O přiznání mimořádných výhod je třeba zažádat na místně příslušném úřadu práce. Pracovníci úřadu nechají posoudit zdravotní stav žadatele posudkovým lékařem a na jeho základě rozhodnou o udělení výhod.

V případě, že Vám nebyly mimořádné výhody přiznány nebo byly odejmuty, lze ve lhůtě **do 15 dnů od doručení rozhodnutí** o nepřiznání nebo odejmutí výhod podat odvolání.

## I. STUPEŇ - PRŮKAZ TP

Určen pro občany s těžkým postižením. Tento stupeň zaručuje nárok na vyhrazené místo k sezení ve veřejných dopravních prostředcích a nárok na přednost při osobním projednávání věci. Za osobní projednávání věci se v tomto případě nepovažuje nákup v obchodě, obstarávání placených služeb ani ošetření nebo vyšetření u lékaře.

## II. STUPEŇ - PRŮKAZ ZTP

Pro zvláště těžce postižené občany. Držitelé těchto průkazů mají výhody I. stupně, k tomu nárok na bezplatnou dopravu městskou hromadnou dopravou (tramvajemi, trolejbusy, autobusy, metrem), na slevu ve výši 75 % obvyčejného jízdného ve 2. třídě vlaku ve vnitrostátní dopravě a na slevu ve výši 75 % ve spojích vnitrostátní autobusové dopravy.

## III. STUPEŇ - PRŮKAZ ZTP/P

Obdrží ho zvláště těžce postižení občané s potřebou průvodce. Mimořádné výhody tohoto stupně zahrnují výhody I. a II. stupně – tedy nárok na bezplatnou dopravu městskou hromadnou dopravou (tramvajemi, trolejbusy, autobusy, metrem), na slevu ve výši 75 % obvyčejného jízdného ve 2. třídě vlaku ve vnitrostátní dopravě a na slevu ve výši 75 % ve spojích vnitrostátní autobusové dopravy. Dále je to nárok na bezplatnou přepravu průvodce veřejnými hromadnými prostředky v místní i dálkové vnitrostátní dopravě.



## JAKÉ DALŠÍ VÝHODY LZE DÍKY PRŮKAZU MIMOŘÁDNÝCH VÝHOD ČERPAT?

### TELEFONNÍ OPERÁTOŘI

**Telefónica Czech Republic** nabízí státní příspěvek a slevu na služby O2. Nárok na ni mají:

- a. držitel průkazu ZTP/P
- b. držitel průkazu ZTP z důvodu úplné nebo praktické hluchoty
- c. osoba závislá na pomoci jiné fyzické osoby se stupněm závislosti II., III., IV. ve smyslu zákona 108/2006 Sb., Zákon o sociálních službách
- d. zákazník, který vychovává nebo osobně pečuje o nezletilou osobu, která mu byla svěřena do péče nahrazující péči rodičů na základě rozhodnutí příslušného orgánu a která je držitelem průkazu podle písmene A nebo B nebo je osobou podle písmene C

U společnosti **Vodafone Česká republika** lze získat zvýhodněný tarif pro zdravotně postižené občany a osoby závislé na péči jiné fyzické osoby.

**T-Mobile** nahradil státní příspěvek zvýhodněním ve formě 200 volných minut a 200 volných SMS do sítě T-Mobile měsíčně za 0,- Kč. Volné minuty a SMS jsou čerpány po vyčerpání tarifních jednotek.

### ELEKTŘINA A PLYN

**Pražská plynárenská** poskytuje slevu na odebraný zemní plyn 65 Kč/MWh (cca 0,70 Kč/m<sup>3</sup>) z ceny za komoditu bez DPH.

**ČEZ** nabízí slevu ve formě snížení pevné měsíční platby za 1 odběrné místo o 10,- Kč, úspora tedy činí 120,- Kč (bez DPH) ročně.

**Společnost RWE** poskytuje slevu na odebraný zemní plyn ve výši 20 Kč/MWh (vč. DPH) dle aktuálního ceníku.

### KULTURNÍ AKCE

Držitelům mimořádných výhod II. a III. stupně může být poskytnuta sleva na vstupné na **kulturní a sportovní akce**.





## PRO KOHO JE sKARTA URČENA?

- Kartu vydává úřad práce.
- Karta nahrazuje u toho, kdo ji vlastní, Průkaz mimořádných výhod.
- Kartu dostanou ti, kteří čerpají sociální a zdravotní dávky s tím, že platební funkce nebude povinná.
- Povinnost platit kartou sociálních systémů bude vyžadována u osob, které čerpají dávky pomoci v hmotné nouzi a současně u nich existuje riziko zneužití.
- Karta obsahuje jméno a příjmení, číslo karty, podpis a fotografii (řada bank dává na své karty fotografii, není to nic neobvyklého). U osob zdravotně postižených bude karta obsahovat stupeň mimořádných výhod.
- V rámci standardní služby je zdarma 1 výběr z bankomatu a 1 převod ke každé dávce. Nákup kartou u obchodníka a možnost podívat se na zůstatek na účtu je také zdarma.

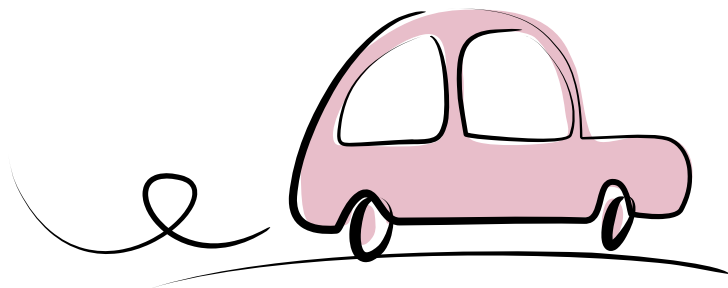


## PARKOVACÍ PRŮKAZ PRO OSOBY SE ZDRAVOTNÍM POSTIŽENÍM A VYHRAZENÍ PARKOVACÍHO MÍSTA

Držitelům průkazů ZTP (s výjimkou sluchového postižení) či ZTP/P vydávají sociální odbory obcí s rozšířenou působností od 1. 8. 2011 tzv. „parkovací průkaz pro osoby se zdravotním postižením“, který je opravňuje stát po dobu nezbytně nutnou s autem na místech, kde je zákaz stání. Parkovací karta je platná v rámci celé EU.

Dále podle zákona č. 13/1997 Sb., o pozemních komunikacích, jsou držitelé průkazů ZTP (s výjimkou sluchového postižení) či ZTP/P **osvobozeni od poplatku za použití dálnice a rychlostní silnice** podle § 20a, odst. 1, písm. f). Občané, jimž byl vydán tento průkaz, tedy neplatí dálniční známku. Tato výhoda je vázána na průkaz mimořádných výhod či sociální kartu, nikoli na parkovací kartu. Platí pouze, je-li v autě přepravována osoba s přiznaným stupněm průkazu mimořádných výhod a je-li držitelem motorového vozidla postižená osoba sama nebo osoba jí blízká.

Majitel vozidla s přiznaným průkazem ZTP (s výjimkou sluchového postižení) či ZTP/P si **dále může požádat o vyhrazené parkovací místo v místě bydliště** podle zákona č. 361/2000 Sb., § 67, odst. 8. O to je třeba požádat na obci s rozšířenou působností – odbor dopravy. Žadatel je podle zákona č. 634/2004 Sb., o správních poplatcích, osvobozen od poplatku za povolení ke zřízení takového místa. Poplatek za vyznačení místa je žadatel povinen uhradit, vlastní značení provádí odbor dopravy nebo si ho můžete dojednat u soukromé firmy.





## OSVOBOZENÍ OD DANĚ ZE STAVEB

podle zákona č. 338/1992 Sb., o dani z nemovitosti, § 9

- a. obytné domy ve vlastnictví fyzických osob, které pobírají příspěvek na živobytí nebo jsou osobou společně posuzovanou s osobou, která příspěvek na živobytí pobírá, a jsou držiteli průkazů ZTP a ZTP/P, a to v rozsahu, v jakém slouží k jejich trvalému bydlení
- b. stavby pro individuální rekreaci ve vlastnictví fyzických osob, které pobírají příspěvek na živobytí nebo jsou osobou společně posuzovanou s osobou, která příspěvek na živobytí pobírá, a jsou držiteli průkazu ZTP, a stavby pro individuální rekreaci ve vlastnictví držitelů průkazu ZTP/P

## ÚLEVA NA DANI Z PŘÍJMU

podle zákona č. 586/1992 Sb., o dani z příjmů, § 35ba

**Poplatníkům se vypočtená daň za zdaňovací období snižuje o tyto částky:**

**23 640,- Kč** na poplatníka;

**24 840,- Kč** na manželku (manžela) žijící s poplatníkem v domácnosti, pokud nemá vlastní příjem přesahující za zdaňovací období 68 000,- Kč; je-li manželka (manžel) držitelkou průkazu mimořádných výhod III. stupně – průkaz ZTP/P, zvyšuje se částka 24 840,- Kč na dvojnásobek;

(Do vlastního příjmu manželky (manžela) se nezahrnují dávky státní sociální podpory, dávky sociální péče, dávky pomoci v hmotné nouzi, příspěvek na péči, sociální služby, státní příspěvky na penzijní připojištění se státním příspěvkem, státní příspěvky podle zákona o stavebním spoření a o státní podpoře stavebního spoření a stipendium poskytované studujícím soustavně se připravujícím na budoucí povolání).



**2 520,- Kč**

pobírá-li poplatník invalidní důchod pro invaliditu I. nebo II. stupně z důchodového pojištění podle zákona o důchodovém pojištění nebo zanikl-li nárok na částečný invalidní důchod z důvodu souběhu nároku na výplatu částečného invalidního důchodu a starobního důchodu;

**5 040,- Kč**

pobírá-li poplatník invalidní důchod pro invaliditu III. stupně nebo jiný důchod z důchodového pojištění podle zákona o důchodovém pojištění, u něhož jednou z podmínek přiznání je, že je plně invalidní, zanikl-li nárok na plný invalidní důchod z důvodu souběhu nároku na výplatu plného invalidního důchodu a starobního důchodu nebo je poplatník podle zvláštních předpisů plně invalidní, avšak jeho žádost o plný invalidní důchod byla zamítnuta z jiných důvodů než proto, že není plně invalidní;

**16 140,- Kč**

je-li poplatník držitelem průkazu ZTP/P.





## POPLATKY NA PODPORU SBĚRU, ZPRACOVÁNÍ, VYUŽITÍ A ODSTRANĚNÍ VYBRANÝCH AUTOVRAKŮ

podle zákona č. 185/2001 Sb., o odpadech a o změně některých dalších zákonů, § 37e

Od poplatku jsou osvobozeni žadatelé těžce tělesně postižení, kteří jsou držiteli průkazu ZTP nebo ZTP/P.

## SPRÁVNÍ POPLATKY

podle zákona č. 634/2004 Sb.

Od poplatku jsou osvobozeni občané se zvláště těžkým zdravotním postižením, kterým byly přiznány mimořádné výhody II. nebo III. stupně (držitelé průkazu ZTP a ZTP/P). **Výhoda neplatí v případech, že si podpis nebo listinu necháte ověřit u notáře nebo na pobočce České pošty.**

### OSVOBOZENÉ POLOŽKY:

- **Ověření podpisu** nebo otisku razítka na listině nebo na jejím stejnopisu: **30,- Kč** za každý podpis nebo razítko
- **Vydání povolení uzavřít manželství** mimo stanovenou dobu nebo mimo úředně určenou místnost: **1000,- Kč**
- **Vydání povolení učinit prohlášení o vstupu do registrovaného partnerství** před jiným než příslušným matričním úřadem: **1000,- Kč**. Od poplatku jsou osvobozeny osoby těžce zdravotně postižené.
- Vydání stavebního povolení:
  - 300,- Kč** ke stavbě pro bydlení s nejvýše 3 byty
  - 1000,- Kč** ke stavbě pro bydlení s více než 3 byty
  - 300,- Kč** ke stavbě pro individuální rekreaci nebo stavbě zemědělské účelové stavby, nepřesahuje-li zastavěná plocha 70 m<sup>2</sup>
  - 300,- Kč** ke stavbě garáže nejvýše se 3 stánými
  - 300,- Kč** ke stavbě řadových garáží a 150,- za čtvrté a každé další stání, nejvýše 2 500,- Kč
  - 300,- Kč** ke změně stavby (nástavby, přístavby nebo stavební úpravy), ke stavbě studny, čistírny odpadních vod, přípojky na veřejnou rozvodnou síť a na kanalizaci pro stavbu



- **Zápis do registru vozidel:**  
800,- Kč, jde-li o motorové vozidlo s nejméně čtyřmi koly
- **Vydání řidičského průkazu:**  
Od poplatku ve výši **50,- Kč** jsou osvobozeni občané se zvlášť těžkým zdravotním postižením, kterým byly přiznány mimořádné výhody II. nebo III. stupně (držitelé průkazu ZTP a ZTP/P).  
Osvobození od tohoto poplatku se vztahuje pouze na osobní automobil, nikoliv na čtyřkolku.
- **Schválení technické způsobilosti vozidla po přestavbě** nebo schválení technické způsobilosti jednotlivě vyrobeného nebo dovezeného samostatného technického celku nebo za schválení užití vozidla k výcviku v autošколе: **1000,- Kč**  
Od poplatku jsou osvobozeni občané se zvlášť těžkým zdravotním postižením, kterým byly přiznány mimořádné výhody II. nebo III. stupně (držitelé průkazu ZTP a ZTP/P).

## MÍSTNÍ POPLATKY

podle zákona č. 565/1990 Sb., o místních poplatcích

- **Od poplatku ze psů** je osvobozen držitel psa, kterým je osoba nevidomá, závislá a osoba s těžkým zdravotním postižením, které byl přiznán III. stupeň mimořádných výhod. Sazba poplatku ze psů činí až **1500,- Kč** za kalendářní rok a jednoho psa.
- **Poplatku za lázeňský nebo rekreační pobyt** nepodléhají osoby nevidomé, závislé a držitelé průkazu ZTP/P a jejich průvodci.

## ROZHLASOVÉ A TELEVIZNÍ POPLATKY

- Od rozhlasového a televizního poplatku je osvobozen jednotlivec, jehož čistý příjem za uplynulé kalendářní čtvrtletí je nižší než 2,15násobek životního minima.

Sloučení původních dávek do dvou základních:

## PŘÍSPĚVEK NA MOBILITU

- Opakující se dávka v jednotné výši 400 Kč/1 měsíc.
- Určena pro osoby, které nejsou schopny zvládat základní životní potřeby v oblasti mobility nebo orientace.
- Platí zde podmínka opakované dopravy (škola, lékař, zaměstnání atd.).
- Vyloučeny jsou některé pobytové služby.

## PŘÍSPĚVEK NA ZVLÁŠTNÍ POMŮCKU

- Průkazy osob se zdravotním postižením (TP, ZTP, ZTP/P).
- Jednorázová dávka pro osoby s těžkou vadou nosného/pohybového ústrojí, s těžkým zrakovým/sluchovým postižením, těžkou/hlubokou mentální retardací, je určena pro sebeobsluhu, realizaci pracovního uplatnění, k přípravě na budoucí povolání, získávání informací, vzdělávání či styk s okolím.
- Pomůcky do 24 000,- Kč, žadatel musí mít příjem do 8násobku životního minima, je zde 10% spoluúčast.
- Pomůcky nad 24 000,- Kč, není zde příjmový limit, je zde 10% spoluúčast.
- Příspěvek na motorové vozidlo je do výše 200 000,- Kč na 10 let.
- Schodolez, schodišťová plošina, stropní zvedací systém – formou výpůjčky.

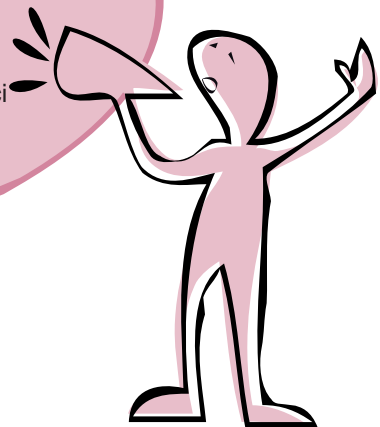




- Zabezpečuje ji krajská pobočka úřadů práce.
- Je vykonávána osobami v hmotné nouzi a osobami vedenými v evidenci uchazečů o zaměstnání.
- Za výkon veřejné služby nenáleží odměna.
- Odmítne-li osoba vykonávat veřejnou službu v rozsahu nejvýše 20 hodin týdně v případě, že je vedena v evidenci uchazečů o zaměstnání nepřetržitě déle než 2 měsíce, nastoupí sankční řízení a vyřazení z registru ÚP.
- Vykonávat veřejnou službu lze zejména v oblastech zlepšování životního prostředí, udržování čistoty ulic a jiných veřejných prostranství, pomoci v oblasti kulturního a sportovního rozvoje a sociální péče.

## **Cílem veřejné služby je**

- získání nových vědomostí, zkušeností a dovedností uchazeče o práci, které zvýší jeho šance při hledání zaměstnání,
- zamezit vzniku psychosociální krize, resp. její zmírnění, včetně prevence sociálně patologických jevů plynoucích z nezaměstnanosti,
- zabránit sociálnímu vyloučení, případně napomoci opětovné integraci do společnosti.





## RODIČOVSKÝ PŘÍSPĚVEK

- Celková částka je **220 000,- Kč**.
- Lze ji čerpat do 4 let věku dítěte.
- Délku rodičovské dovolené lze v průběhu čerpání upravovat.
- Umístění dítěte v předškolním zařízení je sledováno jen u dětí do 2 let věku (do předškolního zařízení lze umístit dítě do 2 let věku na 46 hodin měsíčně), jinak dojde ke ztrátě rodič. příspěvku.
- Žádosti vyřizují kontaktní místa příslušných úřadů práce dle místa trvalého pobytu osoby, která uplatňuje svůj nárok na dávky.

## PŘÍDAVKY NA DÍTĚ

- Přídavek na dítě je základní, dlouhodobou dávkou, poskytovanou rodinám s dětmi, která jim pomáhá krýt náklady spojené s výchovou a výživou nezaopatřených dětí.
- Nárok na přídavek na dítě má od 1. 1. 2012 nezaopatřené dítě, které žije v rodině, jejíž rozhodný příjem je nižší než **2,4násobek částky životního minima rodiny**. Pro nárok na přídavek na dítě se posuzuje příjem za předchozí kalendářní rok, za příjem se považuje i rodičovský příspěvek.
- Při posuzování nároků na přídavky na dítě se netestuje majetek rodiny, pouze příjmy.
- Základem pro stanovení nároku a výše přídavků na dítě včetně určení hranice příjmů osoby či rodiny je **životní minimum**.
- Žádosti vyřizují kontaktní místa příslušných úřadů práce dle místa trvalého pobytu osoby, která uplatňuje svůj nárok na dávky.

### Výše přídavků na nezaopatřené dítě dle jeho věku pro rok 2012

Věk nezaopatřeného dítěte v rodině	Výše přídavku na dítě v Kč měsíčně - dle § 18 zákona č. 117/1995 Sb.
do 6 let	500 Kč
od 6 do 15 let	610 Kč
od 15 do 26 let	700 Kč

Zákon číslo 111/2006 Sb., o pomoci v hmotné nouzi, je o formě pomoci osobám s nedostatečnými příjmy. Vymezuje situace spojené s nedostatečným zabezpečením základní obživy, bydlení a mimořádnými událostmi. Napomáhá řešení některých nárazových životních situací.

Dávkami, kterými se řeší pomoc v hmotné nouzi, jsou:

- 1. příspěvek na živobytí,**
- 2. doplatek na bydlení,**
- 3. mimořádná okamžitá pomoc.**

Agendu roku 2012 vyřizuje místně příslušný úřad práce. Obec je ale povinna aktivně pomoci osobám v hmotné nouzi jejich situaci řešit.

Pozor na sankční vyřazení pro uchazeče o zaměstnání v případě, že odmítnou vykonávat veřejnou službu v rozsahu 20 hodin týdně poté, co jsou 2 měsíce v evidenci úřadu práce.



## PŘÍSPĚVEK NA ŽIVOBYTÍ

Je to základní dávka pomoci v hmotné nouzi, která řeší nedostatečný příjem osoby/společně posuzovaných osob. Okruh společně posuzovaných osob je dán zákonem o životním a existenčním minimu.

Částka živobytí u osoby, které je poskytována zdravotní péče ve zdravotnickém zařízení po celý kalendářní měsíc, činí částku existenčního minima případně zvýšenou z důvodu dietního stravování.

Žádost se podává na místně příslušný úřad práce.

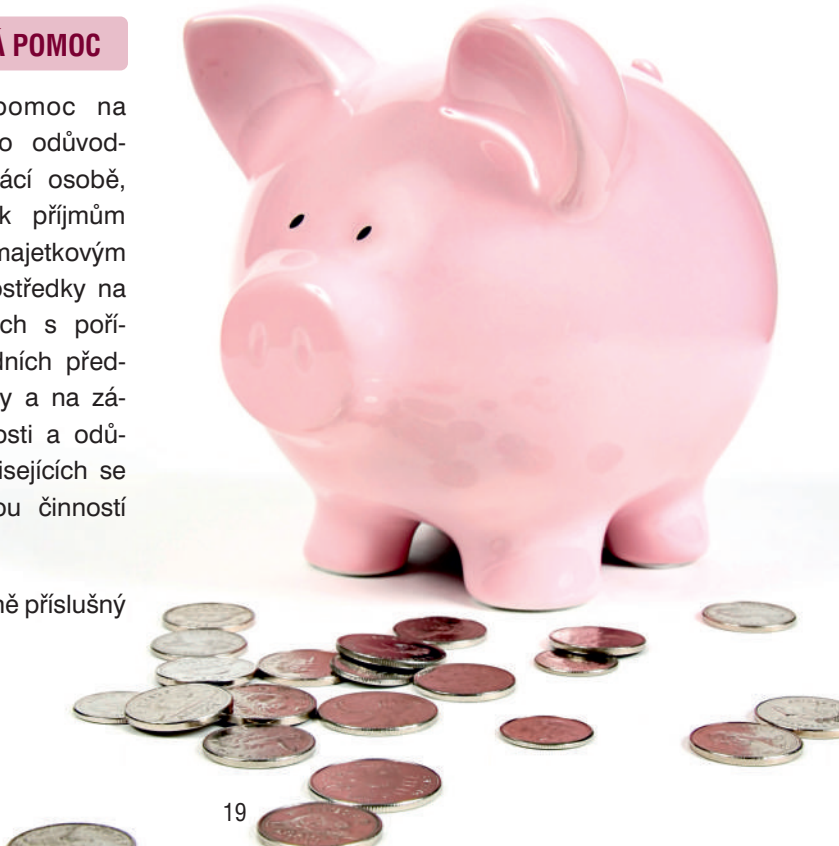
## PŘÍSPĚVEK NA BYDLENÍ

- Příspěvek na bydlení **příspěvá na krytí nákladů na bydlení** rodinám či jednotlivcům s nízkými příjmy.
- Poskytování příspěvku na bydlení se posuzuje podle **výše příjmů rodiny za předchozí kalendářní čtvrtletí**. Za příjem se považují i přídavek na dítě a rodičovský příspěvek.
- Na příspěvek na bydlení má nárok vlastník nebo nájemce bytu, který je v bytě přihlášen k trvalému pobytu.
- Při posuzování nároků na příspěvek na bydlení se netestuje majetek rodiny, pouze její příjmy.
- Žádost se podává na místně příslušný úřad práce.

## MIMOŘÁDNÁ OKAMŽITÁ POMOC

Mimořádná okamžitá pomoc na úhradu nezbytných nebo odůvodněných nákladů se vyplácí osobě, která nemá vzhledem k příjmům a celkovým sociálním a majetkovým poměrům dostatečné prostředky na úhradu nákladů spojených s pořízením nezbytných základních předmětů dlouhodobé potřeby a na základní vybavení domácnosti a odůvodněných nákladů souvisejících se vzděláním nebo zájmovou činností nezaopatřeného dítěte.

Žádost se podává na místně příslušný úřad práce.





---

---

---

---

---

---

---

---

---

---

---

---

---

---

---

---

---

---

---

---

---

---

---

# PROČ SE VYPLATÍ ZAMĚSTNÁVAT PACIENTY S ROZTROUŠENOU SKLERÓZOU

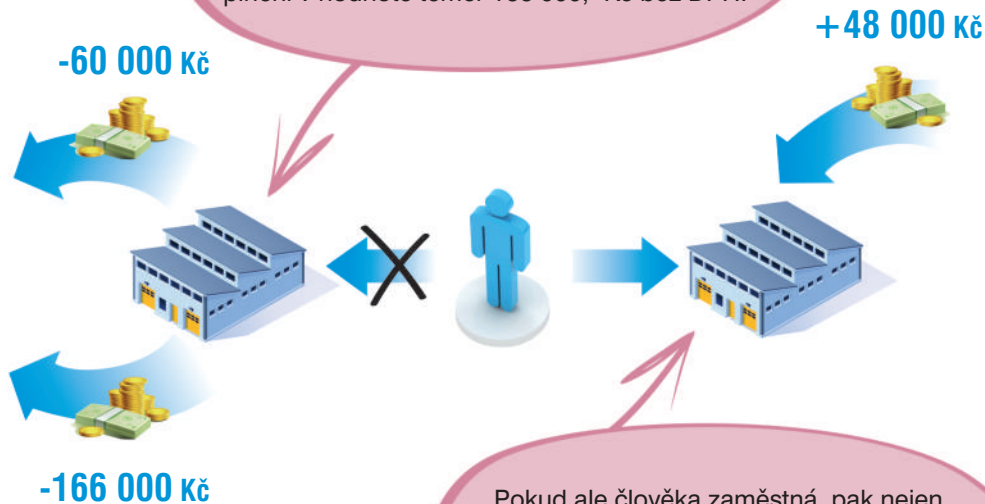
Tím, že firma zaměstná  
zdravotně postiženého člověka  
(dle rozhodnutí posudkového  
lékaře), může ročně ušetřit  
několik set tisíc korun!

Přijde Vám to nemožné?  
Tak pojďme trochu počítat...





Pokud má firma zákonnou povinnost zaměstnat např. 1 člověka se zdravotním postižením a neučiní tak, má povinnost odvést do státního rozpočtu „pokutu“ téměř 60 000,- Kč nebo nakoupit zboží či služby v režimu náhradního plnění v hodnotě téměř 166 000,- Kč bez DPH.



Pokud ale člověka zaměstná, pak nejen že na něj může od úřadu práce získat například roční dotaci ve výši 48 000,- Kč, ale má nárok i na slevu na dani z příjmu ve výši až 60 000,- Kč.

**Tedy suma sumárum:  
tím, že například pacienta  
s roztroušenou sklerózou  
skutečně zaměstná, může ročně  
ušetřit až 274 000,- Kč!**





## ÚSTAVA A LISTINA ZÁKLADNÍCH LIDSKÝCH PRÁV A SVOBOD

Možná by Vás to nenapadlo, ale Ústava nám zaručuje svobodu a právo pracovat. Bohužel i v dnešní době si řada lidí myslí, že pokud je někdo zdravotně postižený a pobírá například invalidní důchod, tak nesmí pracovat a vydělávat si – jinak o tento důchod přijde. Tak tomu ale není! A kde se o tom píše?

**Ústava České republiky**, hlava I., článek 3

**Součástí ústavního pořádku ČR je Listina základních práv a svobod:**  
hlava první, obecná ustanovení, článek 1

**Lidé jsou svobodní a rovní  
v důstojnosti i v právech.  
Základní práva a svobody  
jsou nezadatelné, nezcizitelné,  
nepromlčitelné a nezrušitelné.**



Kde najít jednoduše Ústavu a Listinu  
základních práv a svobod?

Na stránkách Poslanecké sněmovny Parlamentu ČR ([www.psp.cz](http://www.psp.cz)).



## ZÁKON O DŮCHODOVÉM POJIŠTĚNÍ

K 30. září 2011 pobíralo v České republice invalidní důchod přesně 451 409 lidí.

Základním kritériem pro posouzení zdravotního stavu a přidělení vybraného stupně invalidity je u člověka se zdravotním postižením procentní míra poklesu schopnosti vykonávat soustavnou výdělečnou činnost.

Rozhodnutí o přidělení stupně invalidity neznámá, že je tento člověk méně schopný. Toto rozhodnutí pro něj znamená určitou ochranu na trhu práce. A to například v tom, že mu úřad práce nesmí přidělit práci, která by ohrozila jeho zdravotní stav.



### Věděli jste, že ...

se dříve pro označení osoby zdravotně postižené (OZP) používal pojem „občan se změněnou pracovní schopností“?

## JAKÉ ZNÁME KATEGORIE?

**Osoba uznaná  
invalidní v I. stupni  
invalidity**



*pokles pracovní schopnosti*  
**35–49%**

**Osoba uznaná  
invalidní ve II. stupni  
invalidity**



*pokles pracovní schopnosti*  
**50–69%**

**Osoba uznaná  
invalidní ve III. stupni  
invalidity**



*pokles pracovní schopnosti*  
**70%**

**Osoba zdravotně znevýhodněná (ozz)** – Tento člověk nepobírá žádný invalidní důchod. Má onemocnění, díky kterému má v jisté míře omezení vykonávat jakoukoli profesi (například člověk se stabilizovanou roztroušenou sklerózou...). Tato kategorie bude do roku 2015 procházet transformací v rámci sociální reformy.





## **Hlediska posuzující míru poklesu pracovní schopnosti u roztroušené sklerózy:**

- Při stanovení míry poklesu pracovní schopnosti se hodnotí stav funkčních systémů – pyramidového, mozečkového, senzitivního, zrakového, kmenového, funkci sfinkterů, schopnost chůze, stání, dopad zjištěných skutečností na celkovou výkonnost.
- K hodnocení pokročilosti roztroušené sklerózy mozkomíšní se používá Kurtzkeho škála EDSS.
- Samotný nálezn CT, MRI bez klinického korelátu a funkčního postižení nemá dopad na pracovní schopnost.

### **Minimální funkční postižení, pokles pracovní schopnosti nad 10 %:**

bez hrubší poruchy funkce nebo malý neurologický nálezn, celková výkonnost a pohyblivost dotčena minimálně, lehká slabost nebo spasticita, lehká monoparéza, mírné poruchy chůze a snížení dosahu chůze, okohybné poruchy, některé denní aktivity vykonávány s obtížemi, EDSS 2–3

### **Lehké funkční postižení, pokles pracovní schopnosti 25 – 35 %:**

celková výkonnost omezena, pohyblivost zachována, chůze se sníženým dosahem (cca 500 m), vyjádřeny základní příznaky nebo kombinace více lehčích příznaků (např. lehké parézy dvou končetin, lehké sfinkterové obtíže, okohybné poruchy), některé denní aktivity vykonávány s obtížemi nebo vykonávány s využitím kompenzačních mechanismů a prostředků, EDSS 4

### **Středně těžké funkční postižení, pokles pracovní schopnosti 50 %:**

pokles celkové výkonnosti při běžném zatížení, středně těžká porucha motoriky chůze na kratší vzdálenost (cca 300 m = 4,5), výrazné sfinkterové poruchy, podle rozsahu symptomatologie a funkčního postižení, některé denní aktivity omezeny, EDSS 5–6



## **Těžké funkční postižení, pokles pracovní schopnosti 60 %:**

podstatné omezení celkové výkonnosti a pohyblivosti (chůze 100 m, funkčně významná spasticita na dvou končetinách, ataxie, afektivní nebo kognitivní poruchy), některé denní aktivity podstatně omezeny, EDSS 6–6.5

## **Zvlášť těžké funkční postižení, pokles pracovní schopnosti 70 – 80 %:**

těžký pokles celkové výkonnosti při lehkém zatížení, těžké poruchy motoriky (na úrovni těžkých paréz končetin), pohyblivost velmi obtížná, přesuny na velmi krátké vzdálenosti, popř. odkázanost na invalidní vozík (=7), závažná afektivní nebo kognitivní porucha, denní aktivity těžce omezeny, EDSS více než 7



### **Věděli jste, že ...**

minimální mzda je pro osoby se zdravotním postižením následující:

- I. stupeň invalidity: **6000,- Kč**
- II. stupeň invalidity: **6000,- Kč**
- III. stupeň invalidity: **4000,- Kč**

## **ZÁKON O DANÍCH Z PŘÍJMŮ**

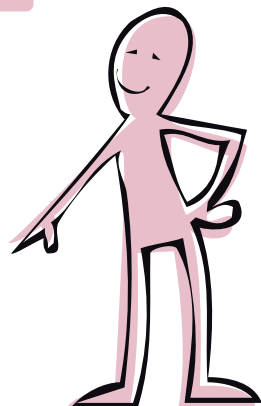
### **Slevy na dani z příjmů pro zaměstnavatele**

- **18 000,- Kč** na jednoho zaměstnance v I. a II. stupni invalidity
- **60 000,- Kč** na jednoho zaměstnance ve III. stupni invalidity

### **Slevy na dani z příjmů pro osoby se zdravotním postižením, které pracují**

- **2 520,- Kč** za rok na I. a II. stupeň invalidity
- **5 040,- Kč** za rok na III. stupeň invalidity

Držitel průkazu ZTP/P má slevu na dani z příjmu ve výši **16 140,- Kč**.





## PŘÍSPĚVKY DLE ZÁKONA O ZAMĚSTNANOSTI

### Otevřený trh práce

Běžný zaměstnavatel; má ale povinnost zaměstnávat povinný podíl OZP, a to ve výši 4 % z přepočteného počtu zaměstnanců firmy. Osoby ve III. stupni invalidity se započítávají do celkového počtu OZP 3×.

### Chráněný trh práce

- Osoba zdravotně postižená podnikající jako OSVČ
- Zaměstnavatel zaměstnávající nad 50 % OZP

Oba typy těchto subjektů mohou poskytnout tzv. náhradní plnění.

## CO MÁ DĚLAT FIRMA, KTERÁ MÁ POVINNOST ZAMĚSTNAT OZP, ALE NIKOHO NEZAMĚSTNÁVÁ?

**Zaplatit odvod ve výši 2,5 násobku průměrné mzdy ve sledovaném roce za každou chybějící OZP.\***

**Příklad** – průměrná mzda za rok 2010:

23 665 Kč → 59 163 Kč ročně za jednu OZP

Počet zaměstnanců	Povinný podíl OZP	Odvod do státního rozpočtu v Kč
50	2	118 326,-
200	8	473 304,-
1000	40	2 366 520,-
5000	200	11 832 600,-

\* Tento odvod ale nejde bohužel do sociálního systému České republiky, ale do státního rozpočtu. Tudiž nepodpoří například ty, kteří nemohou díky svému postižení pracovat.



### Věděli jste, že ...

když firma zaměstná člověka ve III. stupni invalidity, je to z pohledu zákona stejné, jako by zaměstnala 3 osoby se zdravotním postižením v nižším stupni invalidity?

## Nakoupit zboží nebo služby (tzv. náhradní plnění)

od zaměstnavatelů zaměstnávajících **více jak 50 %** zaměstnanců se zdravotním postižením, a to ve výši 7násobku průměrné mzdy ve sledovaném roce za každou chybějící OZP.



### Věděli jste, že ...

chráněné pracovní dílny již neexistují? Transformovaly se do chráněných pracovních míst, kterými se z více jak 50 % z celkového počtu zaměstnanců vymezuje chráněný pracovní trh.

## PŘÍSPĚVKY NA PODPORU ZAMĚŠTNÁVÁNÍ OSOB SE ZDRAVOTNÍM POSTIŽENÍM DLE ZÁKONA O ZAMĚŠTNANOSTI

### Chráněné pracovní místo dle § 75

- Nově od 1. 1. 2012 pro konkrétního člověka, s konkrétní diagnózou, konkrétní náplní práce a místem výkonu práce.
- Příspěvek na částečnou úhradu provozních nákladů je až do 48 000,- Kč za 1 rok.
- Není poskytován na domácí práce.

### Příspěvek na zřízení chráněného pracovního místa

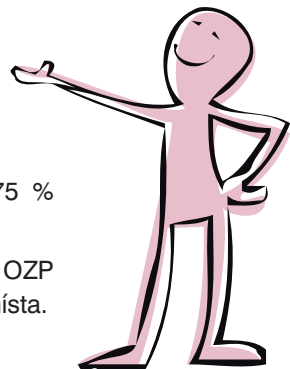
- Dle dohody s místně příslušným úřadem práce.

### Příspěvek na přípravu člověka se zdravotním postižením na práci

- Dle dohody s místně příslušným úřadem práce.

### Příspěvek dle § 78

- Pro zaměstnavatele s více jak 50 % OZP.
- Výše příspěvku je max. 8 000,- Kč a musí tvořit minimálně 75 % mzdových nákladů.
- Nárokové zvýšení o další náklady spojené se zaměstnáváním OZP o 2 000,- Kč po 12 měsících od vymezení chráněného pracovního místa.



# Jak si mohu jako člověk se zdravotním postižením najít dobrou práci?



Hledejte práci na **bezplatných** webových stránkách určených výhradně zaměstnavatelům, kteří se zajímají o zaměstnávání lidí se zdravotním postižením.

Jsou jimi například **www.prace.cz** (sekce Práce OZP),

**www.prace-jinak.cz** či burza práce na **www.kontobariery.cz**.

Na portál **www.prace.cz**, do sekce Práce OZP dokonce můžete vložit svůj životopis, který po vložení inzerátu obdrží každý zaměstnavatel, který poptává pozici, na kterou splňujete kritéria.

Stejně tak zde najdete rady, jak psát životopis, nebo máte možnost využít odborných, například právních poraden.



Využijte i možnosti konzultací se svým **úřadem práce**, **Nadačním fondem pro podporu zaměstnávání osob se zdravotním postižením** ([www.nfozp.cz](http://www.nfozp.cz)) či **Uníí podporovaného zaměstnávání** ([www.unie-pz.cz](http://www.unie-pz.cz)).



## Ministerstvo práce a sociálních věcí

### UNIE ROSKA

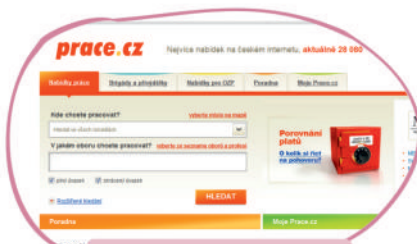


[www.roska.eu](http://www.roska.eu)



[www.mpsv.cz](http://www.mpsv.cz)

### Portál www.prace.cz



[www.prace.cz](http://www.prace.cz)

### Nadační fond pro podporu zaměstnávání osob se zdravotním postižením



[www.nfozp.cz](http://www.nfozp.cz)

### Unie podporovaného zaměstnávání



[www.unie-pz.cz](http://www.unie-pz.cz)





Novartis s. r. o., Pharma, Gemini, budova B  
Na Pankráci 1724/129, 140 00 Praha 4  
tel.: 225 775 111, fax: 225 775 222, [www.novartis.com](http://www.novartis.com)